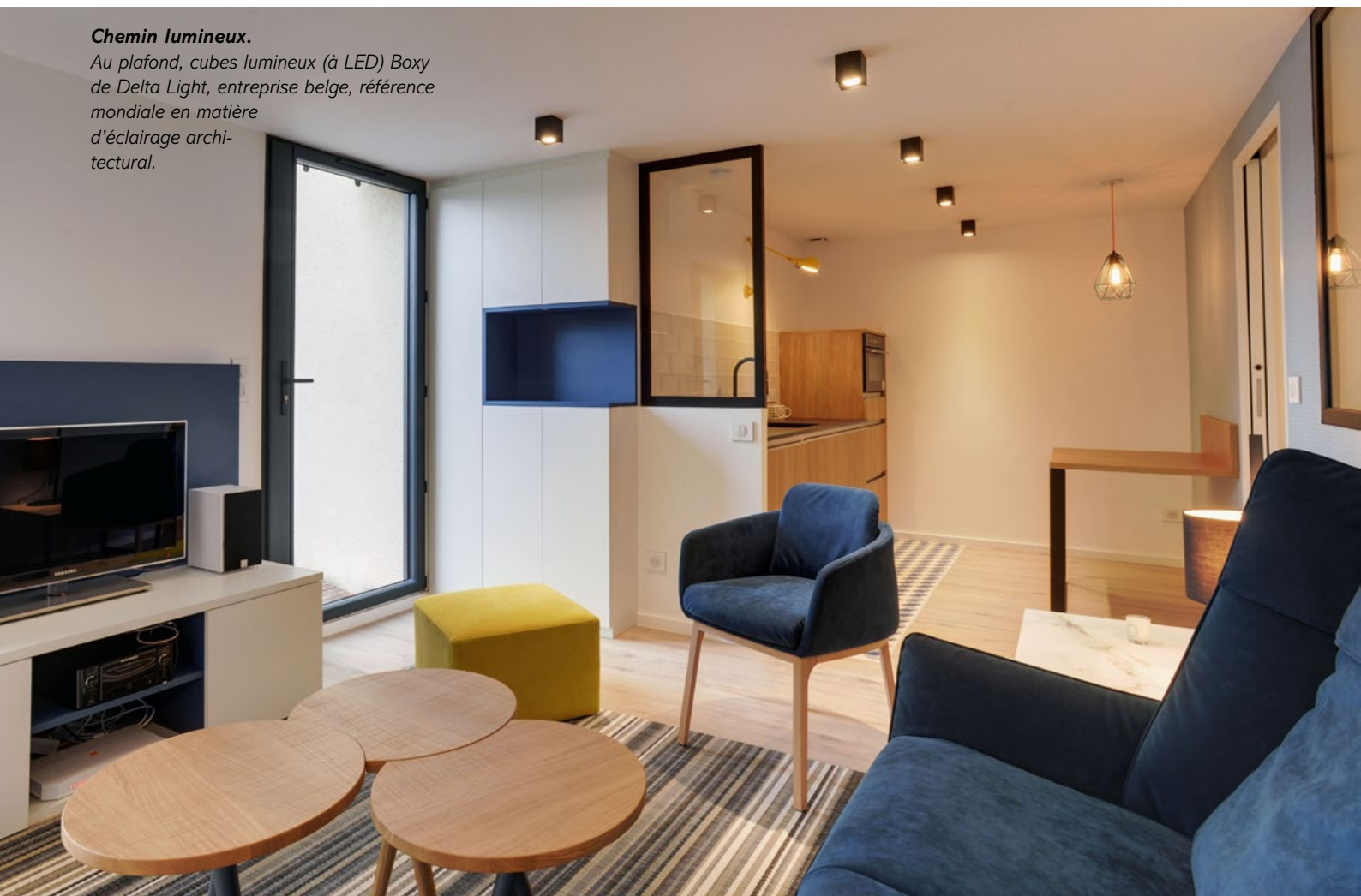


Chemin lumineux.

Au plafond, cubes lumineux (à LED) Boxy de Delta Light, entreprise belge, référence mondiale en matière d'éclairage architectural.



Un cocon indépendant

Près de Toulouse, deux architectes d'intérieur ont créé un logement destiné à recevoir famille et amis. Pas de baguette magique mais des artisans de qualité et des clients avec beaucoup de goût.

LA RÉDACTION - PHOTOS SHOOTIN

Confort toute saison

La dépendance est chauffée et rafraîchie par une climatisation réversible.



« C'est un joli projet, qui a bénéficié d'une prestation de qualité à tous niveaux. »

Lavalette est une petite commune située à 15 km au nord-est de Toulouse. Un couple de quadragénaires y possède une maison d'architecte. Ils reçoivent de temps en temps leurs amis ou la famille. C'est pour leurs hôtes qu'ils désirent transformer une dépendance en logement indépendant. L'objectif : créer un T2 d'ambiance épurée, à tendance scandinave, qui rappelle les chambres d'hôtel de luxe. Un salon, un espace cuisine pour se préparer le petit déjeuner, une chambre avec penderie et salle de bains avec WC. Il y a du travail car la dépendance en question n'est pour l'instant que parpaings nus, dalle béton et terre battue. Une cloison en carreaux de plâtres et un mur porteur partagent le volume. La surface totale s'élève tout de même à 40 m².

Le couple confie son projet à Créateurs d'intérieur, un collectif d'architectes DPLG et d'architectes d'intérieur indépendants. Par ce biais, il est mis en relation avec deux architectes d'intérieur toulousaines : Laura Demanche et Caroline Meynot. L'expression « être entre de bonnes mains » prend ici tout son sens. La prestation s'annonce haut de gamme et de qualité.



L'existant : parpaings nus, dalle béton et terre battue.

Le projet recèle trois contraintes auxquelles les architectes se confrontent :

- un plafond à 2,27 m, ce qui est bas, ramené à 2,17m après son habillage en placo. Plutôt que des luminaires encastrés, elles optent pour des appliques de plafond (Boxy de Delta Light).
- la présence d'un mur porteur, auquel elles ne touchent pas.
- la présence de seulement deux ouvertures côté terrasse. Pas de lumière na-



Depuis toujours **Laura Demanche** a été attirée par l'architecture et la décoration. En 2011, suite à une reconversion professionnelle et l'obtention d'un diplôme design d'espaces et architecture intérieure, elle crée son agence et peut enfin allier passion et métier. Elle rénove principalement des appartements et maisons. Son objectif est d'optimiser les volumes et de créer une ambiance chaleureuse qui fera de l'intérieur de ses clients un cocon de bien-être.



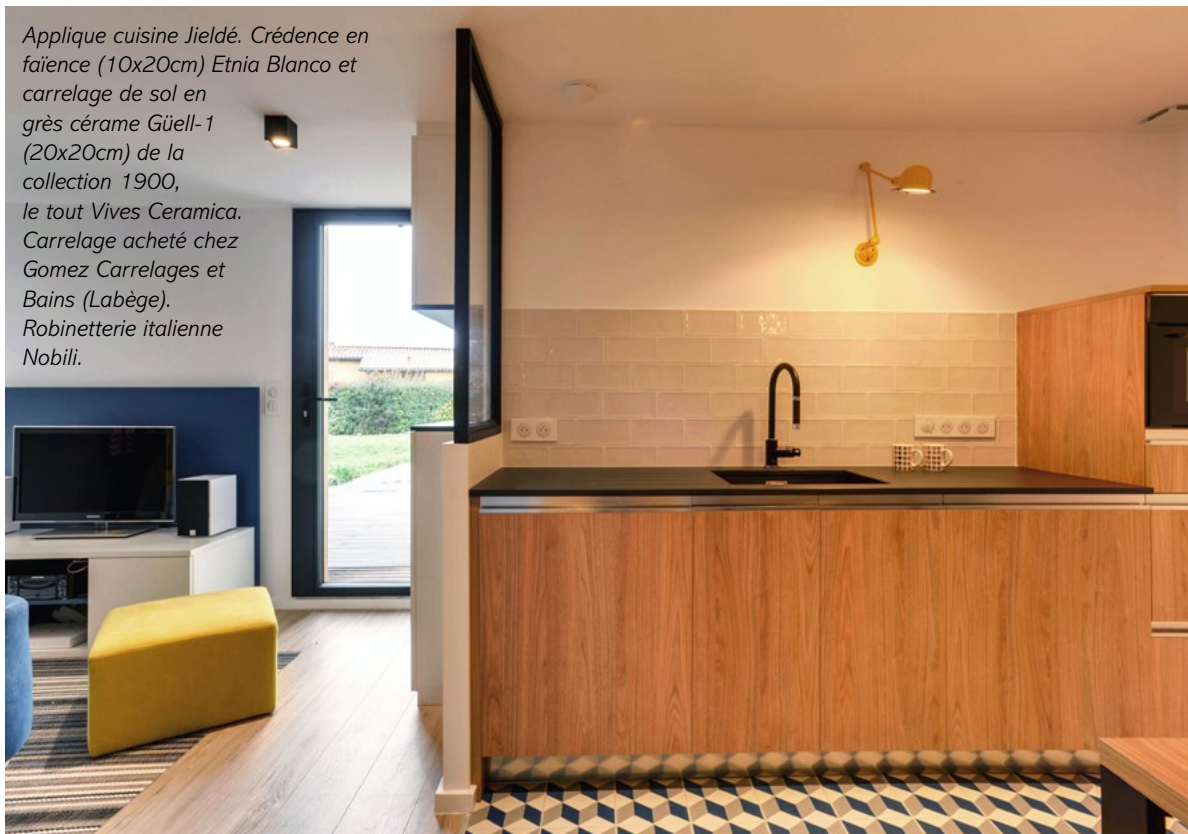
Sortie de l'école Camondo qui forme en 5 ans des concepteurs en architecture intérieure et design, **Caroline Meynot** a travaillé pendant une dizaine d'années dans des agences d'architecture d'intérieur parisiennes, et est désormais installée sur Toulouse.





La pièce à vivre. Lampe à poser Magnet Lamp, tapis Multi Lines et canapé Beau Fixe, le tout Ligne Roset (Cerezo Toulouse et Portet-sur-Garonne). Table basse Itisy de Cinna (Cerezo). Applique jaune Jieldé. Papier peint Le Corbusier Dots d'Arte International acheté chez Flanelle Décoration (Toulouse). Au sol, parquet stratifié à lames larges imitation chêne acheté chez Parlons Bois (Muret). Au-dessus de la table de la cuisine, suspension Diamond en métal de chez Filament Style.

Applique cuisine Jieldé. Crédence en faïence (10x20cm) Etnia Blanco et carrelage de sol en grès cérame Güell-1 (20x20cm) de la collection 1900, le tout Vives Ceramica. Carrelage acheté chez Gomez Carrelages et Bains (Labège). Robinetterie italienne Nobili.



turelle pour les pièces du fond. Une verrière entre le séjour (côté terrasse) et la chambre (aveugle) permet d'apporter de la lumière naturelle dans la pièce de nuit. La cloison en plaques de plâtre est démolie. Une cloison est créée, tout comme le réseau électrique, une VMC et les arrivées et évacuations d'eau. Les murs périphériques sont isolés thermiquement en laine de verre (85mm) et les cloisons séparatives phoniquement en laine de verre de 45 mm d'épaisseur. Doublage en placo. Deux portes à galandage sont créées : entre le séjour et la chambre, et entre la chambre et la salle de bains. « Nous les avons choisies de marque Scigno, indiquent les architectes, c'est le must des portes à galandage. » Une porte coulissante pour les WC est créée. Les deux portes-fenêtres en bois qui donnent sur la terrasse sont remplacées par de l'aluminium. Une climatisation réversible est installée.

L'ensemble des meubles (le meuble TV, la cuisine, le meuble de l'entrée, le dressing, la tête de lit et le meuble de salle de bains) ont été réalisés sur-mesure par la société Agem (Balma). Laura Demanche et Caroline Meynot ne tarissent pas d'éloges à son sujet : « Nous sommes très satisfaites d'Agem, de son professionnalisme et sa disponibilité. M. Gimeno, son gérant, se plie en 4 pour satisfaire ses clients ».

Le logement compte 3 verrières. Une entre la chambre et le séjour, une autre entre l'entrée et la cuisine et une dernière dans la salle de bains. Elles ont été créées par

Façon Métal (Toulouse).

La cuisine est prévue pour que les hôtes puissent prendre leur petit déjeuner : pas de plan de cuisson mais un petit réfrigérateur, un micro-ondes et un lave-vaisselle. Façades en noyer. Plan de travail de chez Granico (L'Union). Cuve sous plan.

Côté déco, les architectes misent sur quelques touches de couleur. Un placage bleu mer est choisi pour la crédence du meuble TV, la niche du meuble d'entrée ainsi que pour la tête de lit. Le papier peint du salon est à dominante bleu, couvert de pastilles jaunes. Dans la chambre, dressée sur le porte-bagages, une paroi en verre teinté jaune réalisée par ABM Miroiterie (Toulouse) isole l'espace lit de l'espace penderie.

La base d'un projet réussi, c'est le climat de confiance entre le client, les architectes d'intérieur et les artisans. Laura Demanche et Caroline Meynot ont fait intervenir leur équipe d'artisans : Frédéric Negro (Le Born) chargé du doublage en placo, du parquet, du carrelage et de la peinture, le menuisier Jean-Claude Marty, gérant d'Aluminium 31, le plombier Philippe Cisiola (Villemur-sur-Tarn), l'électricien CRSO (Bessens) et le ferronnier Façon Métal (Toulouse).

« C'est un joli projet, qui a bénéficié d'une prestation de qualité à tous niveaux, concluent-elles. Nous avons travaillé les moindres détails. Les clients ont meublé eux-mêmes le logement. Aucune faute de goût. » ■



Côté penderie, applique Ball de chez Frandsen, réédition de 1969. Verre de séparation teinté jaune. Dressing et meuble porte-bagages sur-mesure par Agem (Balma).

Côté lit, suspension chambre Here Comes the Sun créée en août 1970 par l'architecte toulousain Bertrand Balas et réédité par DCW éditions. Liseuses fournies par Agem placées dans des niches gris anthracite. Papier peint Woods de Cole & Son acheté chez Flanelle Décoration (Toulouse).



« L'installation d'une robinetterie encastrée nécessite des artisans de qualité. »

Prévoir un doublage spécifique et une robinetterie plus chère, mais en termes de finition c'est incomparable.



Dans la salle de bains, sol et murs en carrelage coloré et très graphique Tex de Mutina. Les carreaux blancs sont de Lumina. Carrelage acheté chez Gomez Carrelages et Bains (Labège). Vasque à poser Neck de la marque italienne Scarabeo. Receveur de douche extra plat Helios de chez Roca. Radiateur Acova. Mitigeur Paini France. Tous les équipements de la salle de bains proviennent de chez Partedis (Toulouse). Applique au plafond de chez Zangra, en porcelaine et verre sablé. Interrupteurs Legrand avec plaque de finition en Corian.

